

# **DRAAIBOEK**

## **MODULE**

### **OPPORTUNITY SCAN**

Verken de verschillende kansen voor OAT binnen je bedrijf, met oog voor werkbaar werk.

## DE MODULE IN HET KORT

In deze module worden de **opportuniteiten** voor OAT's binnen de organisatie verkend, met oog voor werkbaar werk. We kijken naar de **context** waarin de OAT's terechtkomen en **wie** er bij de technologie betrokken is. De **impact van de OAT's op het werk en de organisatie** worden geëvalueerd met behulp van een aangepaste versie van de [Tarot Cards of Tech](#) (ontwikkeld door het designbureau Artefact). Door van te voren een goede opportunity scan uit te voeren, voorkom je verrassingen en zorg je voor een goede basis voor de acceptatie van de nieuwe technologie.

In dit document vind je meer informatie over de module 'opportunity scan' die werd ontwikkeld door het [Kenniscentrum Data & Maatschappij](#) in kader van het [ESF BOOT project](#). Eerst, lees je meer **informatie** over de meerwaarde van de workshop module, wat het beoogde resultaat ervan is en voor wie deze workshopmodule werd ontwikkeld. Vervolgens vind je in dit document een uitgewerkt **draaiboek** dat je een gedetailleerde beschrijving geeft van de verschillende oefeningen in de workshop.

Met dit document kan je zelfstandig de workshopmodule organiseren en uitvoeren met de beoogde doelgroep. Indien je liever beroep doet op een externe partner om de workshopmodule te organiseren, of je vragen hebt over de module, dan kan je **contact** opnemen met het [Kenniscentrum Data & Maatschappij](#).



**SMIT**  
STUDIES  
MEDIA  
INNOVATION  
TECHNOLOGY



**Kenniscentrum  
Data & Maatschappij**

FLANDERS  
**MAKE**  
DRIVING INNOVATION IN MANUFACTURING

**VDAB**

**ESF**  
INVESTEERT IN  
JOUW TOEKOMST



Europese Unie

**AI VLAANDEREN**  
BOUWEN AAN JE DIGITALE TOEKOMST

## WAT

In deze module worden de **opportunities** voor OAT's binnen de organisatie verkend, met oog voor werkbaar werk. We kijken naar de context waarin de OAT's terechtkomen en identificeren mogelijke **voor- en nadelen** van de technologie **op de werkinhoud, -omstandigheden, -processen en -organisatie**. Dit doen we aan de hand van een aangepaste versie van de [Tarot Cards of Tech](#), die werden ontwikkeld door het designbureau Artefact. Deze kaartenreeks bestaat uit 9 kaarten, waarop telkens een aantal vragen gesteld staan die ideeën over de mogelijke impact van de OAT triggeren (zie bijlage). Daarna kijken we welke **vervolgacties** nodig zijn om de verschillende OAT opties te implementeren, en welke **vragen** om een goede OAT-keuze te maken nog openstaan.

De module is geschikt voor organisaties die de mogelijkheden van OAT's willen verkennen en die **nog geen keuze hebben gemaakt** in welke OAT de voorkeur heeft en het meest optimaal is. De deelnemers hebben **geen voorkennis** nodig om mee te doen: de module is expliciet laagdrempelig opgebouwd zodat verschillende doelgroepen met diverse achtergronden mee kunnen doen.

## VOOR WIE

Deze module is relevant voor eenieder die erover nadenkt om een OAT in te zetten in de werking van de organisatie en de voorkeuren, wensen en aandachtspunten van de medewerkers en teamleiders in kaart wil brengen. De deelnemers van de module zijn dan ook de **medewerkers** die met de OAT zullen interageren, hun **teamleiders**, een **productieleider** en iemand van het **management**.

## WAAROM

Deze module geeft je een overzicht van de **impact van de verschillende OAT's op (de organisatie van) het werk**. Je krijgt een beter idee van welke OAT binnen jouw organisatie kan passen, rekening houdende met aspecten van werkbaar werk. Door van tevoren een goede opportunity scan uit te voeren, voorkom je verrassingen en zorg je voor een goede basis voor de acceptatie van de nieuwe technologie.

## RESULTAAT

Aan het eind van deze module heb je een **duidelijk beeld van de voor- en nadelen** van verschillende OAT's en hun impact op de werkvloer, -organisatie en -processen. Je hebt een richting waarbinnen je verder kan gaan doordat **vervolgacties** worden opgesomd die de ontwikkeling en/of implementatie van OAT op de werkvloer mogelijk maken.

## PRAKTISCH

De module duurt **2-3 uur** (exclusief pauzes) en vindt best plaats in een zaal waar de deelnemers met elkaar in gesprek kunnen gaan (rond een tafel, in een U-opstelling, in een kring, ...) en waar er ruimte is om op grote papieren en posters te schrijven en deze op de muur te hangen.

De workshop werkt best met **4-6 deelnemers**: de deelnemers zijn werknemers van de betreffende organisatie en zullen (in)direct in contact komen met de nieuwe technologie. We raden aan om moderatoren in te schakelen met een neutrale positie, zodat de deelnemers vrij kunnen praten over hun zorgen en wensen. We raden ook aan om de workshop met **2 moderatoren** te geven.

Het **materiaal** dat wordt gebruikt tijdens de workshop bestaat uit de aangepaste versie van de Tarot Cards of Tech (zie bijlage), brown papers of grote vellen, stiften, post-its, bolletjesstickers en tape.

## TIP

Nodig deelnemers uit die ook de andere werknemers kunnen vertegenwoordigen tijdens de sessie (zoals een vakbondsafgevaardigde).

Het kan ook waardevol zijn om een teamleider mee uit te nodigen om de werknemers mee te ondersteunen en te vertegenwoordigen in het gesprek.

## HOE

De workshop bestaat uit **9 delen**, waarvan een groot deel gaat naar het in kaart brengen van de mogelijke impact, de voor- en nadelen van de verschillende OAT's. Om vervolgens te kijken naar de nodige vervolgacties om de verschillende OAT opties te implementeren, en welke vragen om een goede OAT-keuze te maken nog openstaan.

De workshop bestaat uit deze 9 delen:

- Aftrap van de workshop (20 min.)
- Toelichting casus en OAT's (25 min.)
- Tarot Cards of Tech: introductie (10 min.)
- Tarot Cards of Tech: duogesprek 1 (20 min.)
- Tarot Cards of Tech: duogesprek 2 (20 min.)
- Voor- en nadelen bespreken (10 min.)
- Prioritering impact (10 min.)
- Voorkeur OAT bepalen (10 min.)
- Afsluiting workshop (5 min.)

Het draaiboek werd uitgeschreven als een **handleiding voor de moderatoren**. Ieder deel van de workshop wordt uitgebreid beschreven, inclusief de nodige tijd en materiaal. Er worden ook tips voor de moderatoren meegegeven om de workshop in goede banen te leiden.

## NA DE WORKSHOP

Voorzie aan het eind van de workshop tijd om even kort de **ervaringen en feedback** te delen. Na de workshop zullen de moderatoren een **verslag** opmaken waarin de gesprekken en resultaten worden veralgemeend en worden omgezet naar **actiepunten** voor de organisatie. De moderatoren zullen deze actiepunten bespreken met de verantwoordelijken van de organisatie en van het ontwikkel- en/of implementatieproces van de nieuwe technologie.

# AFTRAP WORKSHOP

Met deze aftrap leiden de moderators de workshop in en duid je het doel, de spelregels en de methodiek van de workshop.

## DOEL

Een open sfeer creëren waarin de werknemers zichzelf kunnen zijn en hun ervaringen en inzichten kunnen delen en informeren over wat ze kunnen verwachten van de workshop.

## MATERIAAL

- slides over de methodiek (optioneel)

## OEFENING

- **Plenair** - De moderator heet de aanwezigen welkom en geeft meer uitleg over het doel van de workshop. De moderator kadert wat er met de resultaten zal gedaan worden en hoe die kaders binnen een groter traject rond de implementatie van technologie in de organisatie.
  - Doel van de workshop: de mogelijke voor- en nadelen en impact van verschillende OAT's op de werkinhoud, -omstandigheden, -processen en -organisatie in kaart brengen. Een bijkomend doel is om reeds enkele vervolgcacties te definiëren die nodig zijn om de verschillende OAT's te implementeren, en te kijken welke vragen of aspecten nog onbeantwoord bleven en verder te onderzoeken zijn alvorens een keuze voor OAT kan gemaakt worden.
  - Spelregels: elkaar laten uitspreken, zaken opschrijven die je liever niet luidop meedeelt, etc.
  - Een korte voorstelronde zodat iedereen weet met wie die aan tafel zit.
- **Plenair** - De moderator geeft een korte toelichting over de methodiek.

## TIPS

- Wees erg duidelijk over het doel van de workshop en dat het waardevol is om hun opinies en wensen mee te nemen in het implementatieproces van de technologie. Dit zorgt voor een groter draagvlak wanneer de technologie de intrede zal doen in de organisatie.
- Zorg dat de verwachtingen van de medewerkers correct zijn: wees transparant over welke zaken al vastliggen, welke opties nog open zijn en dat er naast de mening van de medewerkers ook andere aspecten meewegen in de uiteindelijke beslissing (kosten, technische mogelijkheden, ...).

# TOELICHTING CASUS EN OAT'S

De casus moet duidelijk worden voor alle deelnemers, zodat zij actief kunnen meedoen in de sessie. Voor bepaalde deelnemers is de context duidelijker en de OAT-opties minder, voor andere deelnemers juist andersom.

## DOEL

Zorgen dat iedereen mee is met het onderwerp van de sessie: voor een specifieke casus wordt verkend of OAT-technologie waardevol zou kunnen zijn. Wat is het op te lossen probleem? Waarom wordt gekeken in de richting van OAT-technologie? Wat kan OAT-technologie doen?

## MATERIAAL

- presentatie casus

## OEFENING

- **Plenair** - Een expert of de moderator vertelt over de casus. Beschrijf het probleem, de mogelijke verschillende OAT-opties die dit kunnen oplossen, en hoe deze OAT's werken. Vertel ook duidelijk welke zaken al vastliggen en welke vragen er nog spelen bij de organisatie.

Het is niet nodig om in detail de verschillende OAT's te bespreken, maar geef eerder een high level uitleg van wat de technologie kan doen en hoe dit een mogelijke oplossing zou kunnen zijn voor de casus.

## TIPS

- Probeer de toelichting in zo'n gemakkelijk mogelijke taal te geven, zodat iedereen mee is. Het is ook altijd waardevol om visuele materialen (foto's, video's) te tonen van de OAT-opties of zelfs een live demo te doen.
- Als je merkt dat de energie wat laag is na al deze informatie, dan kan je een kleine energizer doen om de groep weer actief te krijgen (bv. wat stretchen of een andere oefening met beweging).

# TAROT CARDS OF TECH: INTRODUCTIE

De Tarot Cards of Tech worden in een volgende stap gebruikt om de mogelijke impact van de verschillende OAT-opties op het werk in kaart te brengen. Om zeker te zijn dat de vragen op de kaarten duidelijk zijn voor iedereen, worden een aantal voorbeelden kort plenair overlopen door de moderator.

## DOEL

De Tarot Cards of Tech uitleggen en verduidelijken indien nodig aan de deelnemers.

## OEFENING

- **Plenair** - De moderator overloopt de kaarten en vat samen over welk thema de vragen op de kaarten gaan (bv. duurzaamheid, vertrouwen, impact en gevolgen). Indien de vragen niet duidelijk zijn, kan de moderator deze on the spot verduidelijken voor de deelnemers.

## MATERIAAL

- Tarot Cards of Tech (zie bijlage voor aangepaste versie van het Kenniscentrum Data & Maatschappij)



# TAROT CARDS OF TECH: DUOGESPREK 1

De kaarten dienen om een discussie of gesprek op gang te trekken over de mogelijke positieve en negatieve gevolgen van de OAT-opties op het werk. De kaarten structureren het gesprek, maar het is ook toegestaan dat er wat wordt afgeweken van het louter beantwoorden van de vragen, zolang het gespreksonderwerp uiteraard gaat over de impact van de OAT's op het werk.

## DOEL

Bespreken van de mogelijke gevolgen die de verschillende OAT-opties kunnen hebben op het werk, de werkomgeving, werkinhoud, werkprocessen, etc.

## OEFENING

- **Plenair** -De moderator deelt de aanwezigen op in groepjes van telkens twee deelnemers. Liefst worden personen samen gezet die niet direct met elkaar samenwerken. De moderator vraagt aan de groepjes om 2 kaarten van de Tarot Cards of Tech te kiezen en deze met elkaar te overlopen en te bespreken. De deelnemers kunnen als geheugensteuntje hun antwoorden in het kort op een post-it schrijven. Ze krijgen hiervoor 10 minuten de tijd.

Na 10 minuten, vraagt de moderator om de inhoud van ieder duogesprek in het kort plenair terug te koppelen. Een persoon van ieder groepje deelt dus in het kort de antwoorden op de vragen mee en waarover hun gesprek juist ging. De andere deelnemers zijn vrij hierop te reageren. De moderator schrijft de inzichten van ieder gesprek neer op post-its (een idee/onderwerp per post-it) en kleeft deze bij de juiste brownpaper. Er is een brownpaper voor iedere OAT-optie. Algemene inzichten die over de verschillende OAT-opties heen relevant zijn, worden op een aparte brownpaper gehangen.

## MATERIAAL

- Tarot Cards of Tech
- brownpapers
- post-its
- schrijfgierief

## TIPS

- Tijdens het duogesprek geeft de moderator af en toe aan hoeveel tijd er nog over is van de 10 minuten, zo kunnen de deelnemers zelf inschatten of zij best de tweede kaart erbij halen en daarover het gesprek aangaan.
- Afhankelijk van de groepsgrootte is er mogelijk meer tijd nodig voor de plenaire terugkoppeling tijdens deze oefening.

# TAROT CARDS OF TECH: DUOGESPREK 2

De kaarten dienen om een discussie of gesprek op gang te trekken over de mogelijke positieve en negatieve gevolgen van de OAT-opties op het werk. De kaarten structureren het gesprek, maar het is ook toegestaan dat er wat wordt afgeweken van het louter beantwoorden van de vragen, zolang het gespreksonderwerp uiteraard gaat over de impact van de OAT's op het werk.

## DOEL

Bespreken van de mogelijke gevolgen die de verschillende OAT-opties kunnen hebben op het werk, de werkomgeving, werkinhoud, werkprocessen, etc.

## OEFENING

- **Plenair** - De moderator deelt opnieuw de aanwezigen op in andere groepjes van telkens twee deelnemers. De moderator vraagt aan de groepjes om 2 andere kaarten van de Tarot Cards of Tech te kiezen en deze met elkaar te overlopen en te bespreken. De deelnemers kunnen als geheugensteuntje hun antwoorden in het kort op een post-it schrijven. Ze krijgen hiervoor 10 minuten de tijd.

Na 10 minuten, vraagt de moderator om de inhoud van ieder duogesprek in het kort plenair terug te koppelen. Een persoon van ieder groepje deelt dus in het kort de antwoorden op de vragen mee en waarover hun gesprek juist ging. De andere deelnemers zijn vrij hierop te reageren. De moderator schrijft de inzichten van ieder gesprek neer op post-its (een idee/onderwerp per post-it) en kleeft deze bij de juiste brownpaper. Er is een brownpaper voor iedere OAT-optie. Algemene inzichten die over de verschillende OAT-opties heen relevant zijn, worden op een aparte brownpaper gehangen.

## MATERIAAL

- Tarot Cards of Tech
- brownpapers
- post-its
- schrijfgierief

## TIPS

- Tijdens het duogesprek geeft de moderator af en toe aan hoeveel tijd er nog over is van de 10 minuten, zo kunnen de deelnemers zelf inschatten of zij best de tweede kaart erbij halen en daarover het gesprek aangaan.
- De moderator kan de post-its van de groepjes ophalen, zodat die niet opnieuw alle ideeën moet neerpennen.

# VOOR- EN NADELEN BESPREKEN

Uit de duogesprekken komen veel mogelijke gevolgen van de verschillende OAT-opties op het werk naar voren. In deze oefening, kunnen de deelnemers nog andere voor- en nadelen bij de verschillende OAT-opties benoemen. Zo worden zeker alle mogelijke gevolgen van de OAT-opties op het werk en de organisatie van het werk genoteerd.

## DOEL

Nog niet genoemde voor- en nadelen benoemen van de verschillende OAT-opties, om een volledig beeld te krijgen van de mogelijke impact ervan op het werk.

## MATERIAAL

- brownpapers
- post-its
- schrijfgierief

## OEFENING

- **Plenair** - De moderator vraagt per OAT-optie aan de groep of zij nog andere voor- en nadelen zien bij de technologie. De andere moderator noteert de antwoorden mee en kleeft deze bij de juiste brownpaper. In de duogesprekken worden zeker al een reeks voor- en nadelen genoemd, maar deze oefening geeft de kans om niet genoemde gevolgen met elkaar te bespreken en te overleggen.

# PRIORITERING IMPACT

Uit de duogesprekken komen veel mogelijke gevolgen van de verschillende OAT-opties op het werk naar voren. De ene gevolgen zijn al positiever dan de andere. In het verdere implementatietraject zal niet met alles kunnen worden rekening gehouden, en daarom worden de deelnemers gevraagd de voor hun belangrijkste inzichten aan te duiden. Zo is het duidelijk welke inzichten de belangrijkste zijn om mee te nemen in het verdere onderzoeks- en implementatietraject van de OAT.

## DOEL

Bepalen welke inzichten de belangrijkste zijn voor de deelnemers, en moeten meegenomen worden in het verdere onderzoeks- en implementatietraject van de OAT.

## MATERIAAL

- stickers met bolletjes

## OEFENING

- **Plenair** - De moderator geeft iedere deelnemer 3 bolletjesstickers en vraagt deze te kleven bij de inzichten die het belangrijkste zijn voor het verdere onderzoeks- en implementatietraject van de OAT. Wat moet zeker worden meegenomen? De deelnemers hebben de keuze om hun 3 stickers te verdelen: oftewel kleven ze een sticker bij 3 belangrijke inzichten voor hen, oftewel geven ze de 3 stickers aan een inzicht dat er voor hen met kop en schouders uitsteekt.

## TIPS

- Het is belangrijk dat de moderator hier goed kadert dat de inzichten zonder sticker nog steeds relevante inzichten zijn. De stickers dienen enkel om een prioritering te maken van de belangrijkste inzichten, maar idealiter worden de andere inzichten natuurlijk ook meegenomen in het verdere onderzoeks- en implementatietraject van de OAT.

# VOORKEUR OAT BEPALEN

Na een beter zicht te hebben op de mogelijke impact van de verschillende OAT-opties wordt een eerste keer gepeild naar de voorkeur van de aanwezigen. Die voorkeur is nog niet veelzeggend, maar geeft toch al een richting en is nuttig om een tweede sessie waarin dieper op één OAT wordt ingezoomd verder vorm te geven.

## DOEL

Een eerste keer peilen naar welke OAT de voorkeur heeft volgens de aanwezigen.

## MATERIAAL

- post-its
- schrijfgierief

## OEFENING

- **Plenair** - De moderator vraagt aan iedereen om de OAT-optie te schrijven op een post-it die de voorkeur heeft. Iedere deelnemer schrijft dit op en vouwt de post-it toe, zodat dit anoniem gebeurt. De moderator haalt de toegevouwen post-its op en bespreekt plenair welke OAT-optie de meeste stemmen heeft, en welke de tweede meeste stemmen enzovoort.

## TIPS

- Vermeld duidelijk dat de OAT-optie die de meeste stemmen heeft, niet noodzakelijk de oplossing zal worden. Het is namelijk ook belangrijk om te kijken naar andere factoren, zoals haalbaarheid, budget, etc. de inzetbaarheid en haalbaarheid van de OAT-optie. De stemming is wel belangrijk om elkaars voorkeur te weten, en om hun ervaringen, bedenkingen en voorkeur mee te nemen in het keuzeprocess.

# AFSLUITING WORKSHOP

Het is belangrijk om voldoende tijd te nemen voor het einde van de workshop. Bedank de werknemers voor hun input en hun inzet tijdens de workshop. Duid ook wat er met deze workshop zal gebeuren, bijvoorbeeld de input zal worden verwerkt in een verslag dat wordt gedeeld met de werknemers en dat op de volgende bestuursvergadering zal worden gepresenteerd aan de directie.

## DOEL

De workshop beëindigen, de werknemers bedanken en duiden wat er met de resultaten zal gebeuren.

## OEFENING

- **Plenair** - De moderatoren bedanken de aanwezigen voor hun tijd, en om hun ervaringen, bedenkingen en voorkeur met hen te delen. Ze duiden wat er met de input van de workshop zal gebeuren en hoe deze workshop ook (eventueel) kadert in een groter participatietraject rond de implementatie van technologie op de werkvloer.

## TIPS

- Wees eerlijk en maak geen beloftes die je als moderator niet kan nakomen. Als je bijvoorbeeld niet zeker bent dat de bestuursleden deze input zullen meenemen, zeg dit dan ook niet, maar vermeld dat je de input aan hen zal voorstellen en dat je hoopt dat zij dit zullen meenemen in een vervolgtraject.

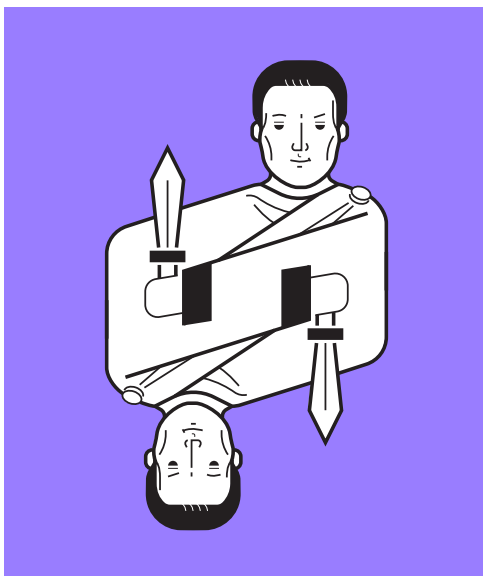
# BIJLAGE: TAROT CARDS OF TECH



## DE KATALYSATOR

**Wat is de invloed van de bestaande werkcultuur op het gebruik van een nieuwe technologie, zoals een OAT? Wat schat je dat de impact zal zijn van een OAT op de werkcultuur?**

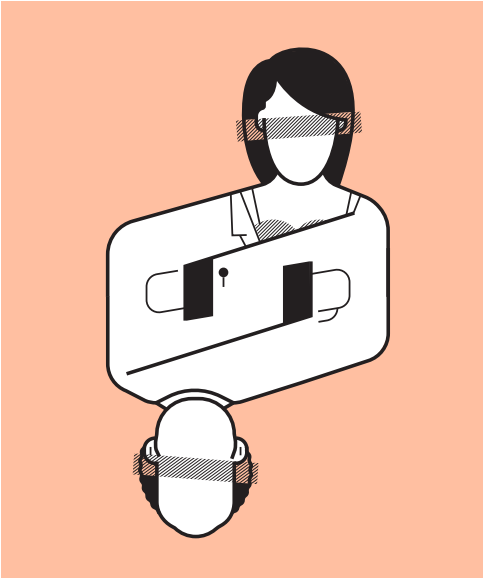
- Wat heeft een nieuwe collega nodig om de OAT te kunnen gebruiken of te begrijpen hoe het werkt?
- Welke sociale normen, omgangsvormen of tradities zouden kunnen veranderen door de OAT?
- Welke gebruiken en gewoonten kunnen veranderen door de OAT?



## DE COMMUNICATOR

**Wat zou ervoor kunnen zorgen dat werknemers hun vertrouwen verliezen in de OAT, of net winnen?**

- Wat zou werknemers een onveilig of onderworpen gevoel kunnen geven?
- Welke mechanismen heb je om te luisteren naar werknemers?
- Hoe zal je feedback van werknemers verzamelen zodat je actie kan ondernemen?
- Wat hebben werknemers nodig om de OAT te kunnen gebruiken? Denk aan opleiding, veranderingen aan het werkstation, ...



## DE VERGETENE

Als je werknemers voorstelt, wie zal er mogelijk worden uitgesloten bij de implementatie en het gebruik van de OAT?

- Als zij de OAT gebruiken, hoe zouden zij dit ervaren?
- Wiens perspectieven moeten worden meegenomen in de implementatie van de OAT?

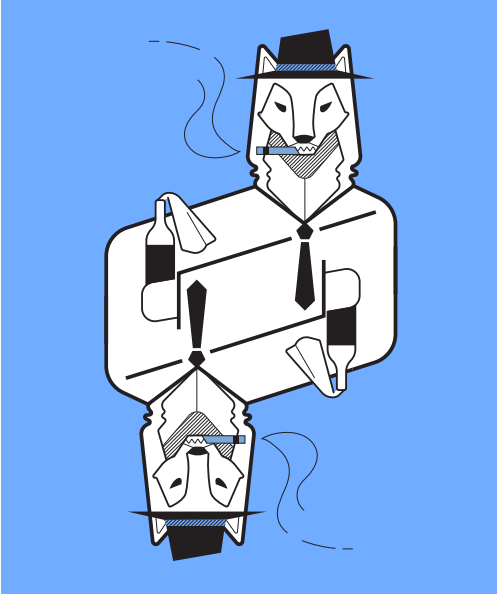


## DE SIRENE

Wat zijn mogelijke gevolgen voor werknemers wanneer zij vaak de OAT gebruiken?

- Hoe zal je begrenzen dat de OAT zo wordt gebruikt dat het een positief effect heeft op de werknemers?
- In welke situaties is het ongepast of afleidend om de OAT te gebruiken?
- Hoe zal de OAT de jobinhoud van de werknemers volgens jou veranderen?

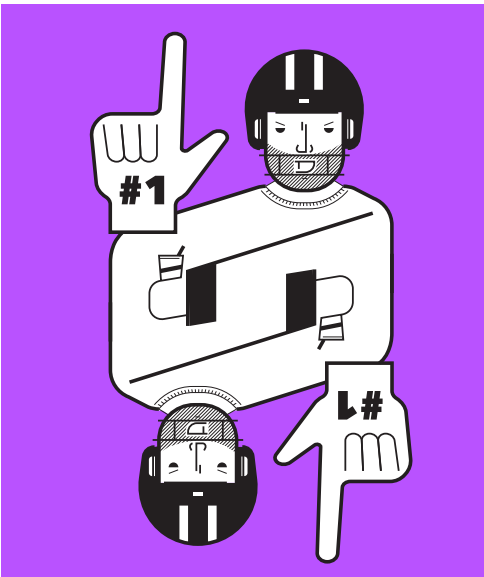




## DE SLECHTE WOLF

Welke OAT is het meest robuust en veilig?

- Welke OAT lijkt jou het meest kwetsbaar voor manipulatie? Denk aan online veiligheid, privacy, datalekken, ...
- Welke OAT lijkt jou het minst veilig voor de werknemers?



## DE SUPERFAN

Hoe kan een gemeenschap van de meest OAT gepassioneerde werknemers zich gedragen?

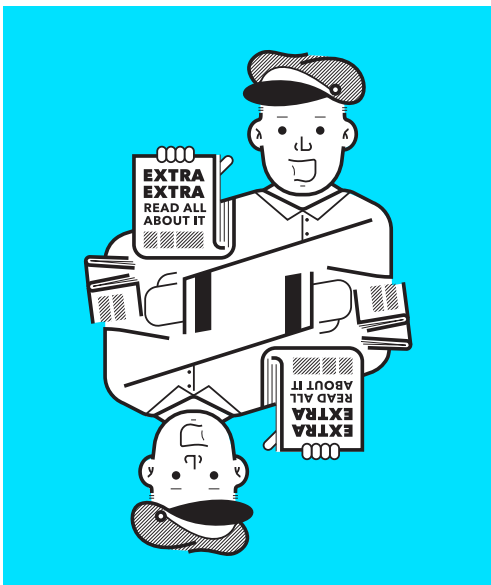
- Op welke manier zou de gemeenschap een toegevoegde waarde kunnen zijn?
- Op welke manier zou de gemeenschap in de weg kunnen staan?
- Hoe kan je op een positieve manier communiceren over de OAT naar je werknemers?
- Hoe kan je dit communiceren op een negatieve manier?



## DE BFF'S

**Welke impact heeft de OAT op de relatie tussen de werknemers?**

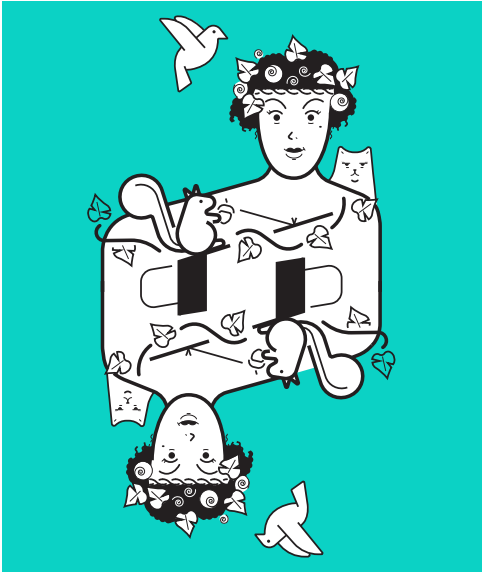
- Hoe kan het nieuwe manieren van interactie tussen werknemers creëren?
- In hoeverre vervangt de OAT de rol van een werknemer?
- Hoe zal je organisatie veranderen als het merendeel van de werknemers de OAT gebruikt?



## DE KRANTENBOER

**Wat is de ergste én de beste krantenkop die je je kan inbeelden naar aanleiding van de OAT?**

- In welke scenario's zou de OAT werknemers kunnen schaden of hen net kunnen helpen?
- Op welke manieren zou de OAT onbewust anders gebruikt kunnen worden?



## MOEDER NATUUR

**Als de aarde je klant zou zijn, hoe zou dit de OAT veranderen?**

- Welke feedback zou de aarde geven over de OAT? Denk aan energie, materialen, transport, ...
- Wat is het meest (on)duurzame gedrag dat wordt aangemoedigd door de OAT?

## Projectinfo

Het BOOT-project werkt aan het sensibiliseren, oriënteren, checken van de haalbaarheid en de implementatie van innovatieve Operator Ondersteunende Technologieën (cobots, robots en digitale werkinstructies) in je onderneming.

Het project richt zich hoofdzakelijk op bedrijven (incl. toeleveranciers) actief in de (maak)industrie, de voedselverwerkende sector en de farmaceutische sector.

## Contact

<https://www.flandersmake.be/boot>

[info@data-en-maatschappij.ai](mailto:info@data-en-maatschappij.ai)

[info@flandersmake.be](mailto:info@flandersmake.be)



**SMIT**  
STUDIES  
MEDIA  
INNOVATION  
TECHNOLOGY



**Kenniscentrum  
Data & Maatschappij**

FLANDERS  
**MAKE**  
GROWING INNOVATION IN MANUFACTURING

**VDAB**

**ESF**  
INVESTEERT IN  
JOUW TOEKOMST



Europese Unie

**AI VLAANDEREN**  
BOUWEN AAN JE DIGITALE TOEKOMST